

ПРИНЯТ
Педагогическим советом

(протокол от 19.02.26 № 3)

УТВЕРЖДАЮ
Заведующий МБДОУ
«Д/С № 3 кп. Горные Ключи»
В.В. Юшкова
20 26 г.



Отчет по результатам самообследования
Муниципального бюджетного дошкольного
образовательного учреждения
«Детский сад № 3 кп. Горные Ключи Кировского
муниципального округа Приморского края»
(МБДОУ «Д/С № 3 кп. Горные Ключи»)
за 2025 год

кп. Горные Ключи

2026г.

Оглавление

Ошибка! Закладка не определена.

Вводная часть	2
1. Аналитическая часть.....	4
1.1. Общие сведения об организации.....	4
1.2. Оценка системы управления организацией.....	4
1.3. Оценка образовательной деятельности.....	6
1.4. Оценка функционирования внутренней системы качества образования.....	11
1.5. Оценка кадрового обеспечения.....	14
1.6. Оценка учебно-методического обеспечения.....	16
1.7. Оценка материально-технической базы.....	18
2. Показатели деятельности дошкольной образовательной организации, подлежащей самообследованию за 2025 год.....	19
3. SWOT-анализ.....	21
4. План мероприятий по улучшению качества работы в МБДОУ «Д/С № 3 кп. Горные Ключи» 2026г.....	22

Вводная часть

Процедуру самообследования Муниципального бюджетного дошкольного образовательного учреждения «Детский сад № 3 кп. Горные

Ключи Кировского района» регулируют следующие нормативные документы и локальные акты:

- Федеральный закон «Об образовании в Российской Федерации» № 273-ФЗ от 29.12.2012г. (п.3 ч.3 ст.28; п. 3 ч.2 ст.29);
- Постановление Правительства Российской Федерации № 582 от 10.07.2013г. «Об утверждении Правил размещения на официальном сайте образовательной организации в информационно телекоммуникационной сети «Интернет» и обновления информации об образовательной организации»;
- Постановление Правительства РФ от 11 июля 2020 г. № 1038 «О внесении изменений в Правила размещения на официальном сайте образовательной организации в информационно-телекоммуникационной сети «Интернет» и обновления информации об образовательной организации»
- Приказ Министерства образования и науки Российской Федерации № 462 от 14.06.2013г. «Об утверждении Порядка проведения самообследования образовательных организаций», с изменениями от 14 декабря 2017 г. N 1218;
- Приказ Министерства образования и науки Российской Федерации № 1324 от 10.12.2013 г. «Об утверждении показателей деятельности образовательной организации, подлежащей самообследованию»;
- Приказ Федеральной службы по надзору в сфере образования и науки от 29.05.2014 г. N 785 «Об утверждении требований к структуре официального сайта образовательной организации в информационно телекоммуникационной сети «Интернет» и формату представления на нем информации»
- Положение о самообследовании МБДОУ «Детский сад №3 кп. Горные Ключи».

Информационная открытость образовательной организации определена ст. 29 Федерального закона от 29.12.2012 г. № 273-ФЗ «Об образовании в Российской Федерации» и пунктом 3 Правил размещения на официальном сайте образовательной организации в информационно-телекоммуникационной сети «Интернет» и обновления информации об образовательной организации, утвержденных Постановлением Правительства Российской Федерации от 10.07.2013 г. № 582.

Цель: обеспечение доступности и открытости информации о деятельности образовательной организации.

Задачи:

- получить объективную информацию о состоянии образовательного процесса в образовательной организации
- выявить положительные и отрицательные тенденции в образовательной деятельности;

- установить причины возникновения проблем и поиск путей их решения.

1. Аналитическая часть.

1.1. Общие сведения об организации.

Муниципальное бюджетное дошкольное образовательное учреждение «Детский сад № 3 кп. Горные Ключи Кировского муниципального округа Приморского края» (МБДОУ «Д/с № 3 кп. Горные Ключи») (далее ДОО)

Юридический и фактический адрес: 692085, Приморский край, Кировский район, п. Горные Ключи, улица Юбилейная, дом 43; телефон (42354) 24-3-34.

Электронная почта detskiy_sad_3@mail.ru

Адрес сайта гч-дс3.киробр.рф

Заведующий - Юшкова Валентина Владимировна

Учредитель - Глава Кировского муниципального района Лицензия на осуществление образовательной деятельности № 55 от 27.01.2016г серия 25Л01 № 0001096

Режим работы: 7.30 – 18.00 часов, выходной суббота, воскресенье, праздничные дни.

Взаимодействие с организациями партнерами: осуществляем преемственность с МБОУ СОШ кп. Горные Ключи, взаимодействие в МБОУ ДЮОЦ. Бухгалтерское обслуживание осуществляет МКУ ЦОМОУ, расположенное в пгт. Кировский, услуги по медосмотру оказывает КГБУЗ «Кировская ЦРБ», КГУП ПТЭ «Горноключевское» предоставляет отопление, ООО Примводоканал обеспечивает холодное водоснабжение и водоотведение, «РусГидро» обеспечивает электроэнергией, ООО «Альфатехник ПЛЮС» контролирует работу противопожарной системы, ОП №17 МО МВД осуществляет пропаганду безопасности.

1.2. Оценка системы управления организацией.

Управление Учреждением осуществляется в соответствии с Федеральными законами, нормативными правовыми актами, Уставом ДОО и строится на принципах единоначалия и самоуправления, обеспечивающих государственно-общественный характер управления ДОО. Важным в системе управления ДОО является создание механизма, обеспечивающего включение всех участников педагогического процесса в управление. Она может быть представлена в виде 2 основных структур: административного и общественного управления.

Административное управление имеет линейную структуру. Первый уровень обеспечивает заведующий. Его главенствующее положение основано на принципе единоначалия и закреплено юридически в дошкольном учреждении. Единоначалие предполагает организационно управленческую деятельность одного лица – руководителя. Второй уровень – старший воспитатель, медсестра, завхоз, которые взаимодействуют с соответствующими объектами управления. На этом уровне заведующий осуществляет непосредственную реализацию управленческих решений через распределение обязанностей между административными работниками с учетом их подготовленности, опыта, а также структуры ДОО.

Таблица 1: Компетентность субъектов управления (уровень управленческой компетентности администраторов ДОО)

Высокий уровень Реализации управленческих функций (3 балла)	Продуктивный уровень Достаточный уровень реализации управленческих функций (2 балла)	Базовый Репродуктивный уровень реализации компетенций (1 балл)
«Я знаю, зачем, могу корректировать цели... от условий, выбрать наиболее эффективные способы обучения, при дефиците ресурсов – создаю собственные, могу управлять в ситуации неопределенности».	«Я знаю много способов, скажите мне критерии выбора».	«Низкий уровень реализации управленческих функций – «скажите мне как, что и зачем и я сделаю».
Заведующий 3б Завхоз 3б	Старший воспитатель 2 б	

Средний балл компетентности административного персонала составляет 2,7 балла. Административному персоналу необходимо совершенствовать свои знания в области законодательной базы, умения ставить рабочую задачу и принимать управленческое решение.

К органам общественного управления относятся: педагогический совет ДОО, общее собрание трудового коллектива ДОО, родительский комитет ДОО. Их функции, права и обязанности отображены в локальных актах МБДОУ «Детский сад № 3 кп.Горные Ключи». В управлении ДОО соотношение единоначалия и коллегиальности проявляются в решении вопросов и выработки предложений на педагогическом совете, общем собрании коллектива и собрании родительского комитета. Коллегиальность находит наибольшее выражение в процессе обсуждения и выработки решения, а единоначалие – в распоряжениях руководителя.

За отчетный период органами управления ДОО был проведен ряд мероприятий, направленных на улучшение эффективности взаимодействия структурных подразделений организаций и общественности. Был рассмотрен, принят и реализован План взаимодействия родительского и педагогического сообщества. Решались вопросы материально-технического обеспечения, улучшения предметно-пространственной среды МБДОУ. Осуществлялось текущее руководство образовательной деятельностью, в том числе развитие платных образовательных услуг.

Вывод. Структура и система управления соответствуют специфике деятельности детского сада и обеспечивают его стабильное функционирование, взаимосвязь и вовлеченность работников учреждения и родителей воспитанников в воспитательно-образовательный процесс.

1.3. Оценка образовательной деятельности.

Настоящий отчет подготовлен по результатам проведения самообследования. С целью создания одинаковых условий для развития стартовых возможностей дошкольников образовательная деятельность регламентирована учебным графиком, расписанием непосредственно образовательной деятельности, режимом дня воспитанников, утвержденных руководителем образовательного учреждения. Образовательный процесс строится в соответствии с ФОП «Федеральной образовательной программой дошкольного образования» МБДОУ «Детский сад № 3 кп. Горные Ключи Кировского района». В качестве парциальных программ использовали программы «От рождения до школы» под редакцией Н.Е. Вераксы, «Радуга» под ред. Т.Н. Дороновой, пособие «Развивающие занятия с детьми» под редакцией Парамоновой Л.А., тематические разработки О.А. Скоролуповой, «Экологическое воспитание дошкольников» С.Н. Николаева, «Физическая культура в детском саду» Л.И. Пензулаевой.

Образовательная деятельность осуществляется в процессе организации различных видов детской деятельности, осуществляемой в ходе режимных моментов, самостоятельной деятельности детей, совместной деятельности педагогов и детей, взаимодействия с родителями воспитанников.

Детский сад посещают 111 воспитанников в возрасте от 1,5 лет до прекращения образовательных отношений. В Детском саду сформировано 5 групп общеразвивающей направленности. Из них:

- 1-я младшая группа – 14 детей
- 2-я младшая группа – 22 ребенок
- средняя группа – 27 детей
- старшая группа – 26 детей

- подготовительная группа- 22 детей

Режим пребывания детей в детском саду разработан с учетом возрастных особенностей детей, сезонных условий (теплое и холодное время года), наличия педагогов, подходов к обучению и воспитанию дошкольников, подходов к организации всех видов детской деятельности, социального заказа родителей. Расписание непосредственно образовательной деятельности составлено в соответствии с нормами СанПиН и охватывает пять образовательных областей ФГОС ДО. Образовательный процесс осуществляется на русском языке.

При организации образовательного процесса особое внимание уделяется формированию предметно-пространственной развивающей среде. Она организуется таким образом, чтобы каждый ребенок имел возможность заниматься любимым делом.

Воспитательная работа ведется в нескольких направлениях: художественно-эстетическое, патриотическое, по формированию основ безопасности. Воспитательная работа проводится согласно годовому плану работы и темам комплексно-тематического планирования.

Основы формирования патриотических чувств закладываются в дошкольном детстве. Педагоги создают условия для реализации поставленных задач с помощью организации пространства группы и ДОО, накопления дидактического материала, атрибутов для игр, используют различные виды детской деятельности, игра, конструирование, общение, изобразительная деятельность, познавательно-исследовательская деятельность. Проводится работа по формированию основ личной безопасности и профилактике правонарушений, а также правилам дорожного движения. Мероприятия по безопасности и правилам дорожного движения проводятся с участием инспекторов по безопасности.

Дети с удовольствием готовятся к мероприятиям, приуроченным к различным датам и событиям, проявляют заинтересованность и эмоциональную отзывчивость. Активное участие принимают родители, как в подготовке мероприятий, так и в самих мероприятиях.

В 2025 году педагогами было проведено несколько мероприятий такие как, «Праздник пап», «Международный женский день», «День Тигра», акция «Блокадный хлеб», «Блокадная ласточка», «Свеча памяти» совместно с родителями посвященные Дню снятия Блокады Ленинграда, «День флага», акция «Посылка солдату на СВО», «День Флага России», «День семьи», «День матери», «Парад Победы», «Выпускной балл», «День знаний» и другие.

Педагоги активно принимали участие в различных педагогических мероприятиях: конкурсах, семинарах, вебинарах:

Название конкурса	Уровень	Количество педагогов	Результат
Региональный конкурс «Волна талантов» Г. Владивосток	региональный	1	Диплом победителя 2 место
Всероссийский форум Педагоги России: инновации в образовании. Программа дополнительного профессионального образования «Календарно-тематический план воспитателя с учетом ФОП ДО» 36 ч.	региональный	2	Удостоверение о повышении квалификации
Просветительский марафон «Секреты дошкольного детства» МГО Общероссийский Профсоюз образования Профессиональный клуб «Московское созвездие» г. Москва	региональный	1	Сертификат участника
Тренинг «Я иду играть» Емельянова И.Е., Шлемко А.И. Г. Владивосток	региональный	1	Сертификат участника
Краевой фестиваль работников ДОО «Педагогическая весна – 2025. Горизонты образования города у моря». Образовательная площадка; «Патриотическая кейс- лаборатория» Г. Владивосток	региональный	1	Сертификат участника
Краевой фестиваль работников ДОО «Приморский звездопад» Г. Владивосток	региональный	4	Сертификат участника
АНО ДПО Форт Эдьюкейшен (Образование) Искусственный интеллект для работы педагога	региональный	2	Сертификат Участника
РМО «Функциональная грамотность»	Региональный	6	Сертификат
Краевой фестиваль работников ДОО «Педагогическая весна – 2025. Горизонты образования города у моря». Образовательная площадка; «Патриотическая кейс- лаборатория» Г. Владивосток	Региональный	1	Сертификат спикера
Краевой фестиваль работников ДОО «Приморский звездопад» Г. Владивосток	Региональный	4	Сертификат спикера
Ярмарка посвященная 4 ноября	Муниципальный	2	сертификат
Социально-образовательное событие «Слёт работников дошкольного образования Приморского края Приморский звездопад»	Региональный	4	Лауреат
НОДО «Образовательный центр «Развитие»- обучение на краевом семинаре «Развитие познавательной деятельности и математического мышления в детском саду в	Региональный	5	сертификат

зимнее время. Марафон практикум – 36 часов.			
АНОДО «Образовательный центр «Развитие»-обучение на краевом семинаре «Особенности использования практик в организации интеллектуально-творческой деятельности в детском саду в осеннее время. Марафон практикум -36 часов	Региональный	3	сертификат
Семинар-интенсив «Практики саморегуляции, саморазвития и креативности для педагогов» 36 часов АНО ДО «Развитие»	Региональный	1	Сертификат
Трансляция инновационного опыта на краевом обучающем семинаре «Инновационная дидактика в детском саду» 2 часа АНО ДО «Развитие»		1	сертификат
Читательско-математический практикум «Интеграция сказки в воспитательно-образовательный процесс детского сада» 3 часа АНО ДО «Развитие»		1	сертификат
Педагогический игромарафон «Практики позитивной дисциплины» ИП Николаева Анна	Всероссийский	1	Сертификат участника
Педагогический интенсив «Успешный старт» Подготовка к новому учебному году. Тулайкина С.О. г. Москва	Всероссийский	2	Сертификат участника
АНО ДПО «ОЦ Развитие» Приморский край Обучающий семинар «Практики математического образования в детском саду и начальной школе»	Всероссийский	4	Сертификат участника
Всероссийский вебинар «Работа с неговорящими детьми и запуск речи с использованием интерактивных игр. Опыт практика. Мерсибо, Москва	Всероссийский	1	Сертификат
Всероссийский вебинар «Развитие фонематических процессов у детей с ОВЗ с помощью игр и дидактических пособий-2 часа, Мерсибо, Москва	Всероссийский	1	Сертификат
Всероссийский вебинар «Интерактивные игры и упражнения в ежедневной практике современного воспитателя» Мерсибо, Москва	Всероссийский	1	Сертификат
Всероссийский практико-ориентированный вебинар для специалистов дошкольных образовательных организаций по теме: Педагогические стратегии исторического просвещения дошкольников ДОО»	Всероссийский	1	Сертификат

Участие детей:

Конкурс (тема)	дата (сроки) проведения	Результат, количество
Районный конкур рисунков и поделок «Светлая Пасха» библиотека пгт. Кировский	Апрель 2025	10 воспитанников Сертификаты участников
XI Районный конкурс поделок «Мастерская Деда Мороза» библиотека пгт. Кировский	Декабрь 2025	Сертификаты участников 20, 1 воспитанник – 3 место
Спартакиада детей шестилетнего возраста пгт. Кировский	Сентябрь 2025	11 воспитанников. Один воспитанник занял два 2х места, 10 получили награды за участие.
Районные соревнования «Спорт глазами детей». Номинация –видеофильм «Спорт в семье.»	ноябрь 2025г	4 участника, сертификаты
Центр интеллектуальных и творческих состязаний «Мир конкурсов Лидер» Международной познавательной викторины по окружающему миру «Любопытная Зоология»	27.03.2025	14 участников 1 место – 3 ребенка 2 место – 8 детей 3 место – 3 ребенка
Центр интеллектуальных и творческих состязаний «Мир конкурсов Лидер»«Юные Любознайки»	16.05.2025	12 участников 1 место – 4 ребенка 2 место – 2 ребенка 3 место – 6 детей
Выставка поделок и рисунков детей «осенние краски и активное взаимодействие с библиотекой кп Горные Ключи»	Октябрь 2025	21 воспитанник грамоты за участие
Всероссийский конкурс чтецов «Ради мира на Земле» Центр профессионального и личностного развития РОСТ,	19 мая 2025г	Диплом 2 место 1 воспитанник
Международного конкурса поделок и ёлочных игрушек	декабрь 2025	Грамота 1 место 1 воспитанник
Всероссийский конкурс чтецов «Снежные строчки» Центр профессионального и личностного развития РОСТ	03 марта 2025г	Грамота 1 место 1 воспитанник
Международный конкурс «Педагогика 21 век Победители конкурса (творческий конкурс поделок – Осень косы распустила.)	октябрь 2025	2 воспитанника 1 место грамота
Международный конкурс поделок из природного материала» Педагогика 21 век	30.10.25г	1 ребенок 1 место- грамота
Конкурс «Пусть всегда будет солнце» библиотека	июнь 2025г	10 воспитанников Грамота за участие

В МБДОУ «Д/С № 3 кп. Горные Ключи» для оказания педагогической помощи родителям проводятся консультации, родительские собрания, ведется социальный паспорт семьи.

Вывод. Образовательный процесс в ДОО строится в соответствии с требованиями ФГОС ДО. Необходимо уделить больше внимания вопросам предоставления образовательных и консультационных услуг, как в очной, так и в дистанционной форме. Включить вопросы контроля в план.

1.4. Оценка функционирования внутренней системы качества образования.

Приказом № 42 от 30.08.2022 года утвержден план и инструментарий для внутренней системы оценки качества образования в МБДОУ «Д/С № 3кп. Горные Ключи»

Уровень развития детей анализируется по итогам педагогического мониторинга, который проводится в начале учебного года и в конце. Педагоги используют диагностические карты освоения основной образовательной программы дошкольного образования Детского сада (ООП Детского сада) в каждой возрастной группе. Карты включают анализ уровня развития целевых ориентиров детского развития и качества освоения образовательных областей. Так, результаты качества освоения ООП Детского сада на конец года выглядят следующим образом.

Таблица 2. Результаты мониторинга достижения итоговых результатов освоения детьми основной общеобразовательной программы ДОУ (май 2024г).

№	Разделы программы	Конец учебного года		
		Проявления	%	средний %
1	Социально –коммуникативное развитие	сформировано	73,7%	96,3%
		частично сформировано	22,6%	
		не сформировано	3,7%	
2	Познавательное развитие	сформировано	67,3%	94,9%
		частично сформировано	27,6%	
		не сформировано	5,1%	
3	Речевое развитие	сформировано	74%	91,3%
		частично сформировано	17,3%	
		не сформировано	8,7%	
4	Художественно – эстетическое развитие	сформировано	68,1%	92,8%
		частично сформировано	24,7%	
		не сформировано	7,2%	

5	Физическое развитие	сформировано	62,2%	92,1%
		частично сформировано	29,9%	
		не сформировано	6,9%	

При организации образовательного процесса нами учитываются принципы интеграции образовательных в соответствии с возрастными возможностями и особенностями воспитанников.

Основу организации образовательного процесса составляет комплексно- тематический принцип с ведущей игровой деятельностью, а решение программных задач осуществляется в разных формах совместной деятельности взрослых и детей, а также в самостоятельной деятельности детей. Планирование образовательного процесса в МБДОУ «Д/С № 3 кп.Горные Ключи» ориентированно на обогащенное развитие ребенка, развитие детских способностей. В основе положен принцип проектного комплексно- тематического планирование. Особое внимание педагоги уделяют интегрированному подходу как едущему условию планирования образовательного процесса.

Результаты развития интегративных качеств май 2024г.

Разделы	Итого по детскому саду		
	Конец учебного года		
	Проявления	%	Средний %
1. Физическое развитие	сформировано	62,2%	90,9%
	частично сформировано	28,7%	
	не сформировано	9,1%	
2. Любознательность и активность	сформировано	76,8%	95,6%
	частично сформировано	18,8%	
	не сформировано	4,4%	
3. Эмоциональность и отзывчивость	сформировано	79,1%	94,7%
	частично сформировано	15,6%	
	не сформировано	5,3%	
4. Овладение средствами общения и способами взаимодействия со взрослыми	сформировано	68,9%	92,7%
	частично сформировано	23,8%	
	не сформировано	7,3%	
5. Способность управлять своим поведением и планировать действия	сформировано	69,5%	94,4%
	частично сформировано	24,9%	
	не сформировано	5,6%	

6. Способность решать интеллектуальные и личностные задачи	сформировано	59%	93,1%
	частично сформировано	34,1%	
	не сформировано	6,9%	
7. Сформированность представлений о себе и социальном окружении	сформировано	72,2%	92,5%
	частично сформировано	20,3%	
	не сформировано	7,5%	
8. Овладение универсальными предпосылками учебной деятельности	сформировано	74,8%	91,7%
	частично сформировано	16,9%	
	не сформировано	8,3%	
9. Овладение необходимыми умениями и навыками	сформировано	82,1%	96,1%
	частично сформировано	14%	
	не сформировано	3,9%	

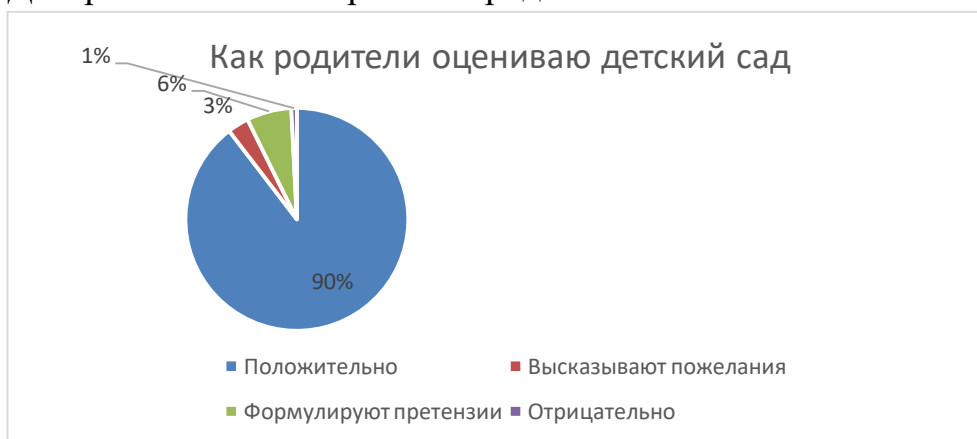
Данные мониторинга свидетельствуют о максимальном раскрытии потенциала детской личности.

Для определения знаний, умений и навыков у детей воспитатель применяет диагностические методики М.В.Корепанова. «Диагностика развития и воспитание дошкольников», диагностический журнал «Комплексная диагностика уровня усвоения программы».

Система непрерывного наблюдения позволяет ей получить достоверные результаты о мотивированной и психологической готовности детей к обучению в школе. Практико-ориентированная направленность изучаемого материала позволяет педагогу добиваться стабильной динамики развития, качественного усвоения программного материала.

Результаты педагогического материала показывают преобладание детей с высокими и средними уровнями развития при прогрессирующей динамике на конец учебного года, что говорит о результативности образовательной деятельности в детском саду.

Диаграмма 1. Анкетирование родителей.



Из полученных данных анкетирования родителей (результаты мониторинга удовлетворенности родителями воспитанников детского сада качеством предоставляемых образовательных услуг) можно сделать вывод, что родители работой дошкольного учреждения и педагогов в основном удовлетворены – 94%, не удовлетворены – 6%

Вывод. Провести консультации с педагогами по организации работы, способствующей обеспечению в ДОО комфортных условия для предоставления услуг и информации об образовании родительскому сообществу.

1.5. Оценка кадрового обеспечения.

В 2025 году коллектив состоял из 7 педагогов и 5 младших воспитателей за исключением обслуживающего персонала.

Таблица 3. Сведения о педагогических кадрах.

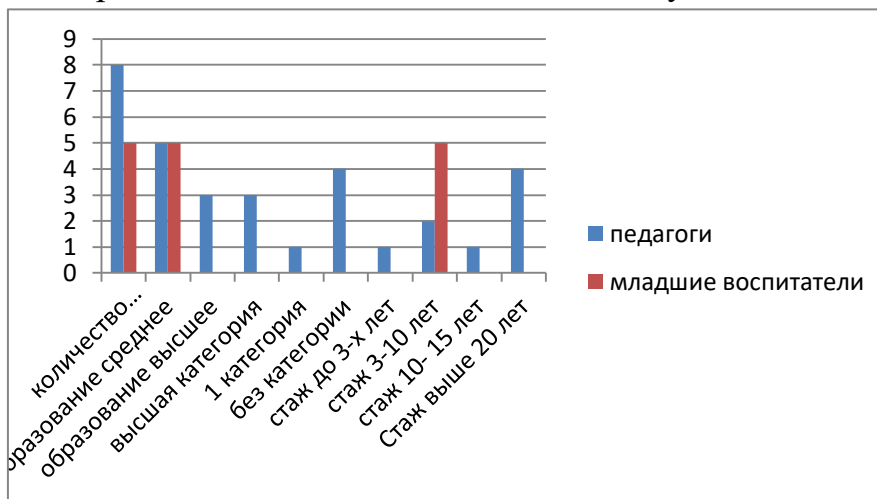
Наименование	2024		2025	
	кол-во	%	кол-во	%
Численность педагогов из них:	8	100	7	100
Воспитателей, в том числе ст. воспитатель	8	100	7	100
Музыкальный руководитель	0	0	0	0
Инструктор физкультуры	0	0	0	0
Логопед	0	0	0	0
Психолог	0	0	0	0
Образование				
Среднее, из них:	4	50	5	71,42
Среднее педагогическое	4	50	5	71,42
Высшее, из них	4	50	2	28,57
Высшее педагогическое	3	37,5	1	14,28

Высшая категория	3	37,5	3	42,85
1 категория	1	12,5	1	14,28
соответствие	0	0	1	14,28
Без категории	4	50	2	28,57
Стаж педагогической работы				
До 3-х лет	2	25	2	28,57
3-10 лет	2	12,5	0	0
10-15 лет	1	12,5	1	14,28
15-20 лет	0	12,5	1	14,28
Свыше 20 лет	3	37,5	3	42,85
Курсовая подготовка за 3 года	8	100	7	100

Доля педагогов, имеющих высшую и первую категории составляет 57,13 %, без категории 28,57 %. В прошедшем году из-за движения кадров количество педагогов без категории стало меньше. Общее количество педагогов по сравнению с предыдущим отчетным периодом уменьшилось, но при этом количество ставок осталось прежним. Преобладает количество педагогов с большим стажем работы.

Младшие воспитатели оказывают поддержку воспитателям в образовательном процессе. Соотношение между педагогами и младшими воспитателями по образованию и стажу работы в ДОО можно увидеть на представленной гистограмме.

Гистограмма 2. Соотношение педагогов и учебно-вспомогательного персонала



В этом году педколлектив принял двух молодых педагогов. Воспитателей с богатым педагогическим опытом, готовых делиться с молодыми четыре человека в возрасте от 45 до 55 лет. Один педагог старше 60 лет, но ещё полон педагогических идей. В штате отсутствуют педагоги узкой специализации.

Вывод. В истекшем году работа с кадрами была направлена на повышение профессионального уровня и формирование компетенций педагога, способствующих развитию информационной образовательной среды ДОО. Информатизация дошкольного образования открывает педагогам возможности для широкого внедрения в педагогическую практику новых методических разработок, направленных на интенсификацию и реализацию инновационных идей воспитательно-образовательного процесса.

1.6. Оценка учебно-методического обеспечения.

В детском саду имеются: музыкальный зал, физкультурный зал, методический кабинет, кабинет для исследовательской деятельности, краеведческий мини музей, зимний сад, кабинет для фельдшера, процедурный кабинет, изолятор.

В спортивном зале имеется спортивный инвентарь и раздаточный материал, скамейки.

В музыкальном зале имеются музыкальный центр, электрическое пианино, проектор, демонстрационный экран, детские музыкальные инструменты, игрушки персонажи и др.

В кабинете для исследовательской деятельности имеются столы, стулья, телескоп, оборудование для проведения простейших опытов с водой, песком, воздухом и т.п.

В методическом кабинете имеются учебно-методический комплекс, который по итогам анализа соответствует задачам ФОП:

Образовательная область	Автор и название пособия
Социально-коммуникативное развитие	Л.А. Парамонова Программа «Истоки» Н. С. Голицина Ознакомление дошкольников с социальной действительностью. «Азбука для дошкольников» «Мир вокруг От А до Я» в 3-х частях М.М. Безруких, Т.А. Филиппова Программа Ступеньки к школе. Методическое руководство М.М. Безруких, Т.А. Филиппова «Юный Приморец» Региональный компонент разработано: Александрова Л.Н., Михеева Т.Н., Дубина О.А. Л.А. Парамонова «Развивающие занятия с детьми 3-7 лет» Парциальная программа Князева О.Л., Маханева М.Д. Приобщение к истокам русской народной культуры. А.И. Иванова «Мир природы» Четыре времени года И.А. Лыкова Парциальная образовательная программа для детей дошкольного возраста «МИР БЕЗ ОПАСНОСТИ» Л. Л. Тимофеева Формирование культуры безопасности у детей от 3 до 8 лет парциальная программа
Познавательное развитие	Парциальная образовательная программа математического развития дошкольников «Игралочка» (для детей 3-7 лет)

	Л.Г. Петерсон, Е.Е. Кочемасова Иванова А. И. Мир, в котором я живу. Программа по познавательному-исследовательскому развитию дошкольников. А.И. Иванова Организация детской исследовательской деятельности. Методическое пособие Л.А. Парамонова «Развивающие занятия с детьми 3-7 лет» «Юный эколог» Николаева С.Н.
Речевое развитие	Гербова В.В Развитие речи в детском саду. 3-7 лет Елена Колесникова: Программа «От звука к букве. Формирование аналитико-синтетической активности дошкольников» Программа обучения детей чтению по авторской методике «Словолодочки» Ю.А. Пчелинцевой
Художественно-эстетическое развитие	Лыкова И.А. «ЦВЕТНЫЕ ЛАДОШКИ». Парциальная программа художественно-эстетического развития детей 2–7 лет в изобразительной деятельности (формирование эстетического отношения к миру) Лыкова И.А. Парциальная образовательная программа «Умные пальчики: конструирование в детском саду» Коренева Т. Ф. Парциальная программа «В мире музыкальной драматургии»: музыкально-ритмическая деятельность с детьми дошкольного возраста
Физическое развитие	Пензулаева Л.И. Физическая культура в детском саду. 3-7 лет Бережнова О.В., Бойко В.В. Парциальная программа физического развития детей 3–7 лет «Малыши-крепыши» Чеменева А.А, Мельникова А.Ф., Волкова В.С. Парциальная программа рекреационного туризма для детей старшего дошкольного возраста «Весёлый Рюкзачок»

В каждой группе воспитатели создают предметно-пространственную среду в парадигме гибкого планирования и с учетом реализации образовательного процесса по пяти образовательным областям. Для реализации художественно-эстетического развития имеются центры продуктивной деятельности, где дети могут самостоятельно или с помощью взрослого создавать рисунки, аппликации, поделки из природного и бросового материала, лепить из пластилина, мастерить из конструктора. Для реализации области «физическое развитие» в группах оборудованы спортивные уголки с необходимым по возрасту материалом. Центры речевого и познавательного развития интегрируются между собой, и оформлены в виде книжного уголка, уголка настольных и развивающих игр, уголка ряженья, настольного театра, уголка природы, имеется различный конструктор, кубики и т.д. Социально-коммуникативное развитие включает в себя: уголок дежурства, патриотического воспитания, тематические выставки в группах, оборудование и игрушки для сюжетно-ролевых игр.

Вывод. ДОО укомплектован частично методическими ресурсами по реализуемой Федеральной образовательной программе дошкольного

образования МБДОУ «Детский сад № 3 кп. Горные Ключи». Методические пособия, используемые при реализации образовательной программы дошкольного образования, в 2025 году частично обновились в соответствии с законодательством, ФОП и актуальными потребностями участников образовательных отношений, что позволяет педагогам эффективно планировать образовательную деятельность и совершенствовать свой образовательный уровень.

1.7 Оценка материально-технической базы.

МБДОУ «Детский сад № 3 кп. Горные Ключи» располагается по адресу Приморский край, Кировский район, п. Горные Ключи, ул. Юбилейная, д. 43 в типовом здании. В декабре 1974 года здание было введено в эксплуатацию под детский сад. Здание двухэтажное, кирпичное, обеспечивается централизованным отоплением, канализацией, водопроводом. Оснащен системой автоматической пожарной сигнализации. Во всех групповых комнатах подведена горячая вода для мытья. Территория детского сада озеленена насаждениями. На территории учреждения имеются различные виды деревьев и кустарников, клумбы. Всего территория составляет **10 281 м²**, на которой расположено непосредственно здание детского сада, вспомогательное помещение, имеется хозяйственный двор, уголок леса с хвойными и широколиственными насаждениями, цветники, клумбы и 6 прогулочных площадок. Все площадки оборудованы в соответствии с санитарными нормами и правилами. Имеются малые формы для физического развития детей, оборудование и атрибуты для сюжетно-ролевых игр, как девочек, так и для мальчиков, физкультурные зоны, для игр с песком и водой.

В детском саду есть свой пищеблок. Оборудование пищеблока исправное, своевременно производится ТО. За отчетный период замены оборудования не было, частично приобреталась кухонная утварь. Питание детей осуществляется в групповых помещениях, где имеется буфет с мойкой. В группах установлены водонагреватели.

В ДОО организовано рациональное 3-х разовое питание, обеспечивающее максимальное разнообразие рациона, санитарно-эпидемиологическую безопасность в соответствии с «Примерным 20-дневным меню для организации питания детей от 1,5 до 3-х лет и от 3-х до 7-ми лет в ДОО с 10,5-часовым пребыванием детей» и Постановлением Главного государственного санитарного врача РФ от 27 октября 2020 г. N 32 «Об утверждении санитарно-эпидемиологических правил и норм СанПиН 2.3/2.4.3590-20 «Санитарно-эпидемиологические требования к организации общественного питания населения».

В ДОУ созданы условия для медицинского обслуживания детей. Имеется медицинский кабинет, оборудованный инвентарём, лекарственными препаратами, перевязочным материалом для оказания первой медицинской помощи. Обслуживание осуществляет медицинская сестра, работающая от ЦРБ пгт. Кировский.

Вывод. Таким образом, в ДОО проводится систематическая работа по улучшению материально-технической базы с целью создания комфортных условий и реализации образовательных задач, способствующие разностороннему развитию детей, комфортному их пребыванию в детском саду. Все помещения детского сада функционируют по назначению. Необходимо продолжать преобразование развивающей предметно - пространственной образовательной среды.

Требуется замена линолеума в группах, полотенежных сушилок, приобретение кроваток.

2. Показатели деятельности дошкольной образовательной организации, подлежащей самообследованию за 2025 год

(утв. приказом Министерства образования и науки РФ от 10 декабря 2013г. N 1324)

№ п/п	Показатели	Единица измерения
1.	Образовательная деятельность	
1.1	Общая численность воспитанников, осваивающих образовательную программу дошкольного образования, в том числе:	111
1.1.1	В режиме полного дня (8-12 часов)	111
1.1.2	В режиме кратковременного пребывания (3-5 часов)	0
1.1.3	В семейной дошкольной группе	0
1.1.4	В форме семейного образования с психолого-педагогическим сопровождением на базе дошкольной образовательной организации	0
1.2	Общая численность воспитанников в возрасте до 3 лет	20
1.3	Общая численность воспитанников в возрасте от 3 до 8 лет	96
1.4	Численность/удельный вес численности воспитанников в общей численности воспитанников, получающих услуги присмотра и ухода:	111/100%
1.4.1	В режиме полного дня (8-12 часов)	111/100%
1.4.2	В режиме продленного дня (12-14 часов)	0/0%
1.4.3	В режиме круглосуточного пребывания	0/0%
1.5	Численность/удельный вес численности воспитанников с ограниченными возможностями здоровья в общей численности воспитанников, получающих услуги:	3/3,33%
1.5.1	По коррекции недостатков в физическом и (или) психическом развитии	0/0%
1.5.2	По освоению образовательной программы дошкольного	3/3,33%

	образования	
1.5.3	По присмотру и уходу	3/3,33%
1.6	Средний показатель пропущенных дней при посещении дошкольной образовательной организации по болезни на одного воспитанника	31,25 дня
1.7	Общая численность педагогических работников, в том числе:	7
1.7.1	Численность/удельный вес численности педагогических работников, имеющих высшее образование	2/28,57%
1.7.2	Численность/удельный вес численности педагогических работников, имеющих высшее образование педагогической направленности (профиля)	1/14,28%
1.7.3	Численность/удельный вес численности педагогических работников, имеющих среднее профессиональное образование	5/71,42%
1.7.4	Численность/удельный вес численности педагогических работников, имеющих среднее профессиональное образование педагогической направленности (профиля)	5/71,42%
1.8	Численность/удельный вес численности педагогических работников, которым по результатам аттестации присвоена квалификационная категория, в общей численности педагогических работников, в том числе:	5
1.8.1	Высшая	3/42,85%
1.8.2	Первая	1/14,28%
1.9	Численность/удельный вес численности педагогических работников в общей численности педагогических работников, педагогический стаж работы которых составляет:	7/100%
1.9.1	До 5 лет	2/28,57%
1.9.2	Свыше 30 лет	1/14,28%
1.10	Численность/удельный вес численности педагогических работников в общей численности педагогических работников в возрасте до 30 лет	2/28,57%
1.11	Численность/удельный вес численности педагогических работников в общей численности педагогических работников в возрасте от 55 лет	1/14,28%
1.12	Численность/удельный вес численности педагогических и административно-хозяйственных работников, прошедших за последние 5 лет повышение квалификации/профессиональную переподготовку по профилю педагогической деятельности или иной осуществляемой в образовательной организации деятельности, в общей численности педагогических и административно-хозяйственных работников	9/100%
1.13	Численность/удельный вес численности педагогических и административно-хозяйственных работников, прошедших повышение квалификации по применению в образовательном процессе федеральных государственных образовательных стандартов в общей численности педагогических и административно-хозяйственных работников	7/77,8%
1.14	Соотношение "педагогический работник/воспитанник" в дошкольной образовательной организации	7/111
1.15	Наличие в образовательной организации следующих педагогических работников:	
1.15.1	Музыкального руководителя	нет

1.15.2	Инструктора по физической культуре	нет
1.15.3	Учителя-логопеда	нет
1.15.4	Логопеда	нет
1.15.5	Учителя- дефектолога	нет
1.15.6	Педагога-психолога	нет
2.	Инфраструктура	
2.1	Общая площадь помещений, в которых осуществляется образовательная деятельность, в расчете на одного воспитанника	10,93 кв.м.
2.2	Площадь помещений для организации дополнительных видов деятельности воспитанников	975 кв.м.
2.3	Наличие физкультурного зала	да
2.4	Наличие музыкального зала	да
2.5	Наличие прогулочных площадок, обеспечивающих физическую активность и разнообразную игровую деятельность воспитанников на прогулке	да

3. SWOT-анализ

(выявление сильных и слабых сторон, возможностей и угроз) деятельности МБДОУ «Детский сад № 3 кп. Горные Ключи Кировского района» за 2025г.

Сильные стороны организации	Слабые стороны организации
<p>Трансляция педагогического опыта участие в методических мероприятиях различного уровня.</p> <p>Профессиональная компетентность и мобильность творческой (рабочей) группы коллектива.</p> <p>Организация информационно просветительской работы с родителями (сайт, ВК, ТЕЛЕГРАММ, стенды, индивидуальное консультирование)</p>	<p>Снижение мотивации педагогов на применение современных инновационных педагогических технологий.</p> <p>Недостаточная вовлеченность в процесс самообразования и преобразования РППС.</p> <p>Не изученность в полном объеме ФГОС ДО и ФОП ДО.</p>
Внешние возможности	Угрозы
<p>Развитие сетевого взаимодействия для улучшения качества воспитания и образования.</p> <p>Активное включение родителей в деятельность ДОО.</p>	<p>Не достаточная готовность и вовлеченность родителей в развитие качества образования детей.</p> <p>Снижение посещаемости детского сада.</p> <p>Снижение потребности в дополнительных платных образовательных услугах.</p>

**4. План мероприятий по улучшению качества работы в
МБДОУ «Д/С № 3 кп. Горные Ключи» 2026г.**

Мероприятия	Срок исполнения	Ответственные исполнители	Показатель для контроля
Проведение оценки качества ДОО	Апрель, октябрь	Заведующий Старший воспитатель	План контроля качества работы ДОО; анализ и мониторинг.
Повышение профессионального уровня педагогических работников в соответствии с профессиональным стандартом «Педагог дошкольного образования»	В течение года	Заведующий ст.воспитатель, педагоги	Количество педагогов повысивших профессиональный уровень в соответствии с профессиональным стандартом 100%
Создание материальнотехнических условий для успешного освоения воспитанниками основных и адаптированных программ (приобретение ТСО)	В течение учебного года	Заведующий завхоз ст.воспитатель Педагоги ДОО	Доля приобретенного нового оборудования и средств обучения (в т.ч., технических), процент 60%
Привлечение социальных партнеров для реализации ОП и АОП в условиях интегрированной модели развивающего образования		Заведующий, старший воспитатель	Заключать договоры с социальными партнерами – ДЮЦ, школой, библиотекой, ИП
Применение системы дистанционного консультирования	В течение года	Заведующий ст.воспитатель Педагоги ДОО	Доля родителей, повысивших психолого педагогическую компетентность в воспитании детей, в том числе с ОВЗ, в условиях функционирования родительского клуба, процент 50%
Вовлечение родителей в конкурсное движение вместе с детьми	Постоянно	Заведующий Ст.воспитатель Педагоги ДОО	Доля родителей, задействованных в мероприятиях различной направленности (конкурсное движение), процент 50%
Вовлечение родителей в деятельность государственнообщественного управления ДОО	В течение года	Заведующий ст.воспитатель Педагоги ДОО	Доля родителей, вовлеченных в государственно общественное управление ДОО, процент 20%

Создание страницы на сайте ДОО, обеспечивающей психологопедагогическую методическую и консультационную помощь родителям	В течении года	Заведующий ст.воспитатель Педагоги ДОО	Размещение консультационного материала не реже 1 раза в месяц
Участие детей, педагогов и родителей в деятельности общественных объединений, добровольческой деятельности (акции, волонтерские мероприятия, участия детского сада в творческих конкурсах)	В течение года	Заведующий ст.воспитатель Педагоги ДОО	Доля педагогических работников, вовлеченных в деятельность общественных объединений, добровольческую деятельность, от общего числа педагогических работников ДОО, процент 50% Доля родителей воспитанников, вовлеченных в деятельность общественных объединений, добровольческую деятельность, от общего числа родителей ДОО, процент 50%